

# 地域とつくる近江鉄道の未来

～定期券増収策と近江鉄道未来ファクトリー～

2022年8月26日  
近江鉄道株式会社  
構造改革推進部  
課長 和田武志

# 1. 近江鉄道線の概要

滋賀県の行政区画と鉄道路線略図



1896(明治29)年設立 126年目

沿線自治体 5市5町

沿線市町人口:49.2万人

(2022年4月:滋賀県毎月人口推計調査による)

駅数 33駅

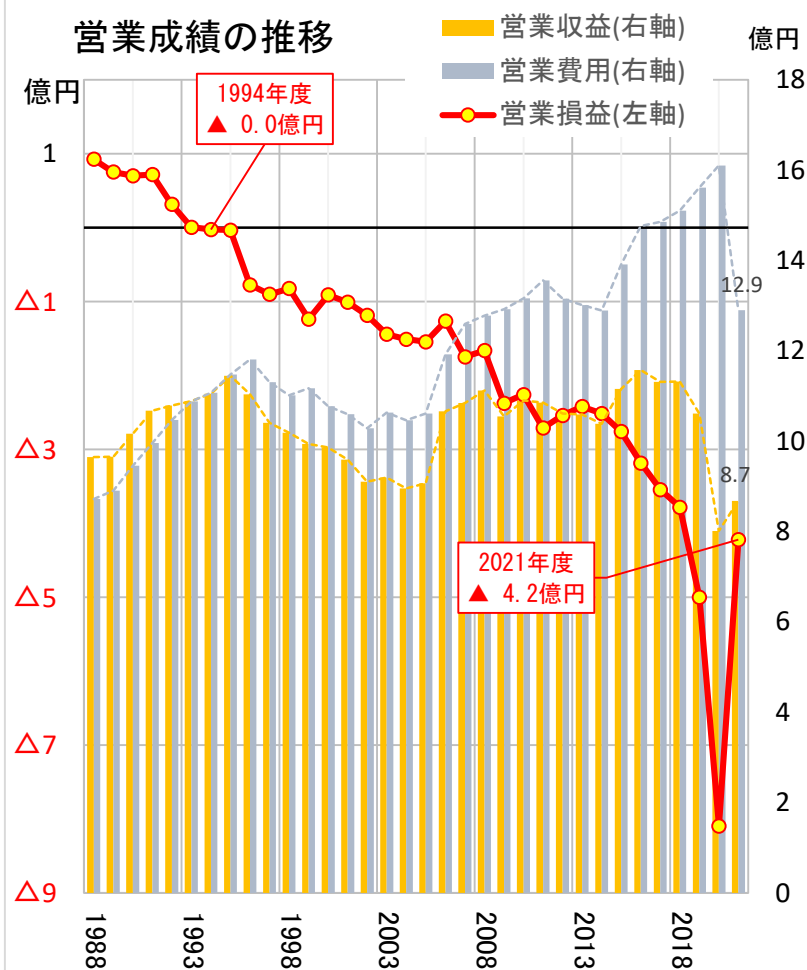
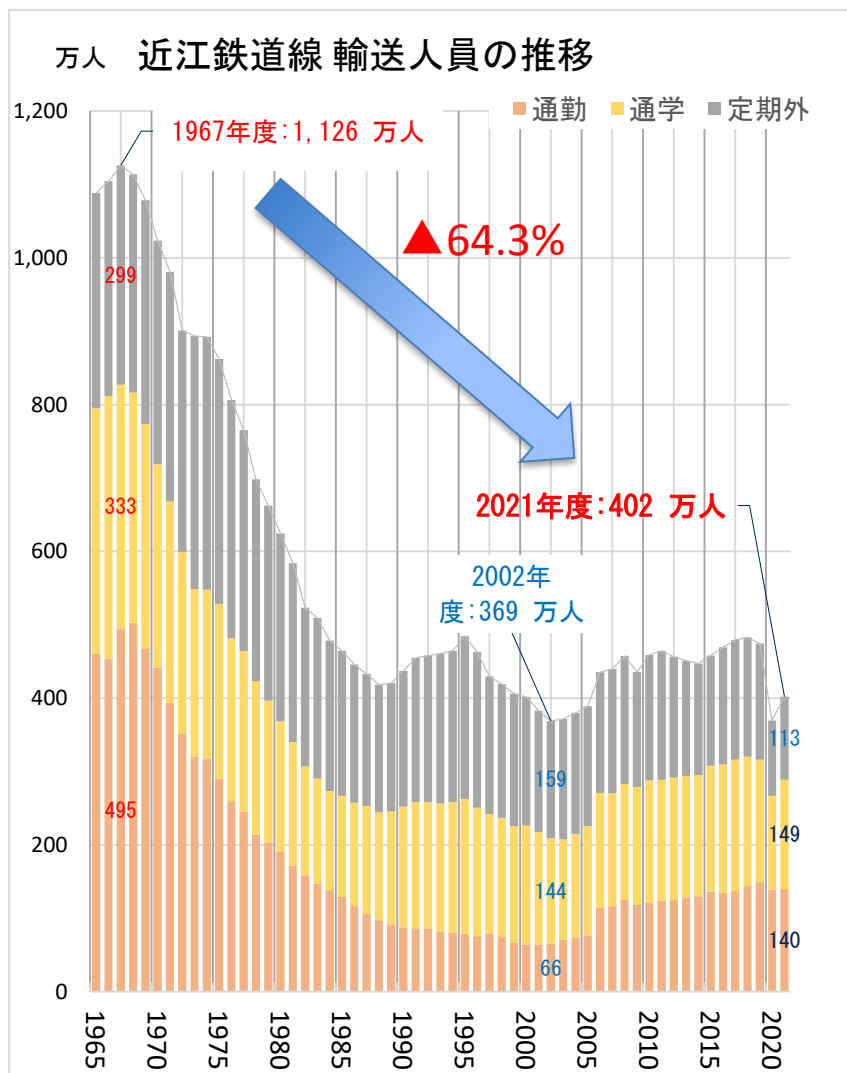
線区	営業キロ	輸送密度
全線	59.5km	1,520人
① 米原～彦根	5.8km	435人
② 彦根～高宮	4.1km	2,363人
③ 高宮～八日市	15.4km	1,317人
④ 八日市～水口	18.5km	907人
⑤ 水口～貴生川	3.9km	1,062人
⑥ 高宮～多賀大社前	2.5km	569人
⑦ 八日市～近江八幡	9.3km	3,827人

JR接続駅である彦根駅や近江八幡駅に接続する路線が高密度。

※輸送密度は2021年度実績による。

※平均乗車キロは8.2km

## 2. 近江鉄道線の輸送人員・営業成績の概要



### 3. 上下分離方式による鉄道存続

**上下分離方式**...鉄道の線路やトンネル・鉄橋・送電設備などインフラ部分を行政が保有し、メンテナンスに責任を持つ方式です。

#### 鉄道は必要？全線存続決定までの5年間

STEP① 2016年～協議申し入れ

STEP② 2017年～行政課長レベル勉強会を開催

STEP③ 2018年～公共交通と鉄道のあり方を調査

STEP④ 2019年～法定協議会(県知事・沿線市町長らと)

鉄道がなくなれば3割の学生が通学できなくなること、

廃止した方が負担が増えることなどから

**上下分離方式による全線存続で合意**

STEP⑤ 2021年度～ 3年間の運営改善期間

STEP⑥ 2024年度～ 上下分離

**いままで** 運行を守るため人・コストを削り赤字を縮小

運行以外は何もできない状態

**これから** 公共交通として地域に貢献できるよう、

地域と共に行動する企業へ

利用される

鉄道へ

愛着を持たれる

鉄道へ

## 4. 利用される鉄道へ

### ①聞き取り調査の実施

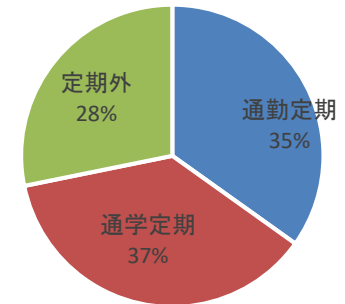
近江鉄道線の利用者のうち、定期券利用者は72%を占めている。

しかし、

2017年 第5回近畿圏パーソントリップ調査から推計すると、  
**近江鉄道線の移動分担率は約1%**

最寄駅から概ね1km以内の事業所、通学定期券利用者10人以上の学校を対象に、**通勤通学の実態と交通手段選定事情**を聞き取り

輸送人員2021



#### 見えてきた課題

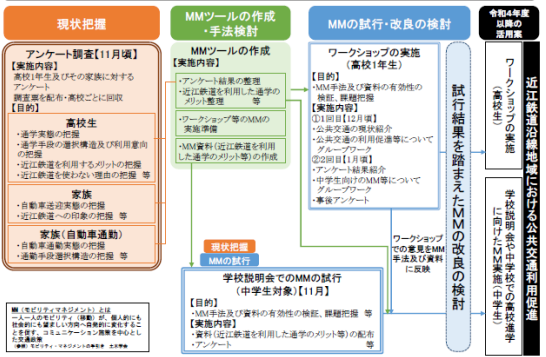
- 運賃の高さ
- 運行間隔(30—60分)の不便さ
- 駅から会社や自宅のアクセス
- 「使わざるを得ない」状態の人でも「使わなくて済む」ようになるとたちまち離反

# 4. 利用される鉄道へ

## ②通学利用増加への具体的な取り組み

# 近江鉄道

目的：近江鉄道沿線地域における公共交通利用促進



## 近畿運輸局による「近江鉄道沿線地域における公共交通利用促進の在り方に関する調査」

近畿運輸局HPにて報告書公開中  
右記QRコードからアクセスできます



近江鉄道を使った通学、メリットを考えてみましょう♪

近江鉄道でみんなと楽しく通学しよう

近江鉄道と主な学校

電車通学の先輩が投稿した「青春21文字メッセージ」

近江鉄道

高校への進学は不安がいっぱい？

こんなに **近江鉄道の通学定期券**

土曜休日は **+100円で近江鉄道全線に乗れる**

土曜休日は「授業で疲れたら」通学100%で近江鉄道全線内でも近江鉄道に乗れる。朝・夜の通勤に便利！

八日市-日野間の通学定期券の料金

通学定期券	普通	優待
八日市の普通乗車券	1,300円	200円
八日市の優待乗車券	1,300円	200円
八日市-日野間の通学定期券	4,320円	720円

指定期間・区間が**毎日乗り放題**！  
月に11日以上通勤で利用するから通学定期券の方がお得！

八日市-日野間(片道30分) 月に11日通勤の場合

通学定期券	普通	優待
八日市の普通乗車券	23,200円	11,710円
八日市の優待乗車券	23,200円	11,710円

通学定期券を購入すると自費枠から通勤が無料になること。通勤手当も支給される。通勤手当も支給される。

通学定期券のお買い求めは、近江鉄道 八日市駅・近江日守駅・彦根駅など職員がいる駅で、近江鉄道各駅窓口・駅売店、駅直営店

通勤手当支給額が2万円の場合、通勤手当が2万円分減額される。

通勤手当支給額が3万円の場合、通勤手当が3万円分減額される。

通勤手当支給額が4万円の場合、通勤手当が4万円分減額される。

通勤手当支給額が5万円の場合、通勤手当が5万円分減額される。

通勤手当支給額が6万円の場合、通勤手当が6万円分減額される。

通勤手当支給額が7万円の場合、通勤手当が7万円分減額される。

通勤手当支給額が8万円の場合、通勤手当が8万円分減額される。

通勤手当支給額が9万円の場合、通勤手当が9万円分減額される。

通勤手当支給額が10万円の場合、通勤手当が10万円分減額される。

通勤手当支給額が11万円の場合、通勤手当が11万円分減額される。

通勤手当支給額が12万円の場合、通勤手当が12万円分減額される。

通勤手当支給額が13万円の場合、通勤手当が13万円分減額される。

通勤手当支給額が14万円の場合、通勤手当が14万円分減額される。

通勤手当支給額が15万円の場合、通勤手当が15万円分減額される。

通勤手当支給額が16万円の場合、通勤手当が16万円分減額される。

通勤手当支給額が17万円の場合、通勤手当が17万円分減額される。

通勤手当支給額が18万円の場合、通勤手当が18万円分減額される。

通勤手当支給額が19万円の場合、通勤手当が19万円分減額される。

通勤手当支給額が20万円の場合、通勤手当が20万円分減額される。

通勤手当支給額が21万円の場合、通勤手当が21万円分減額される。

通勤手当支給額が22万円の場合、通勤手当が22万円分減額される。

通勤手当支給額が23万円の場合、通勤手当が23万円分減額される。

通勤手当支給額が24万円の場合、通勤手当が24万円分減額される。

通勤手当支給額が25万円の場合、通勤手当が25万円分減額される。

通勤手当支給額が26万円の場合、通勤手当が26万円分減額される。

通勤手当支給額が27万円の場合、通勤手当が27万円分減額される。

通勤手当支給額が28万円の場合、通勤手当が28万円分減額される。

通勤手当支給額が29万円の場合、通勤手当が29万円分減額される。

通勤手当支給額が30万円の場合、通勤手当が30万円分減額される。

通勤手当支給額が31万円の場合、通勤手当が31万円分減額される。

通勤手当支給額が32万円の場合、通勤手当が32万円分減額される。

通勤手当支給額が33万円の場合、通勤手当が33万円分減額される。

通勤手当支給額が34万円の場合、通勤手当が34万円分減額される。

通勤手当支給額が35万円の場合、通勤手当が35万円分減額される。

通勤手当支給額が36万円の場合、通勤手当が36万円分減額される。

通勤手当支給額が37万円の場合、通勤手当が37万円分減額される。

通勤手当支給額が38万円の場合、通勤手当が38万円分減額される。

通勤手当支給額が39万円の場合、通勤手当が39万円分減額される。

通勤手当支給額が40万円の場合、通勤手当が40万円分減額される。

通勤手当支給額が41万円の場合、通勤手当が41万円分減額される。

通勤手当支給額が42万円の場合、通勤手当が42万円分減額される。

通勤手当支給額が43万円の場合、通勤手当が43万円分減額される。

通勤手当支給額が44万円の場合、通勤手当が44万円分減額される。

通勤手当支給額が45万円の場合、通勤手当が45万円分減額される。

通勤手当支給額が46万円の場合、通勤手当が46万円分減額される。

通勤手当支給額が47万円の場合、通勤手当が47万円分減額される。

通勤手当支給額が48万円の場合、通勤手当が48万円分減額される。

通勤手当支給額が49万円の場合、通勤手当が49万円分減額される。

通勤手当支給額が50万円の場合、通勤手当が50万円分減額される。

通勤手当支給額が51万円の場合、通勤手当が51万円分減額される。

通勤手当支給額が52万円の場合、通勤手当が52万円分減額される。

通勤手当支給額が53万円の場合、通勤手当が53万円分減額される。

通勤手当支給額が54万円の場合、通勤手当が54万円分減額される。

通勤手当支給額が55万円の場合、通勤手当が55万円分減額される。

通勤手当支給額が56万円の場合、通勤手当が56万円分減額される。

通勤手当支給額が57万円の場合、通勤手当が57万円分減額される。

通勤手当支給額が58万円の場合、通勤手当が58万円分減額される。

通勤手当支給額が59万円の場合、通勤手当が59万円分減額される。

通勤手当支給額が60万円の場合、通勤手当が60万円分減額される。

通勤手当支給額が61万円の場合、通勤手当が61万円分減額される。

通勤手当支給額が62万円の場合、通勤手当が62万円分減額される。

通勤手当支給額が63万円の場合、通勤手当が63万円分減額される。

通勤手当支給額が64万円の場合、通勤手当が64万円分減額される。

通勤手当支給額が65万円の場合、通勤手当が65万円分減額される。

通勤手当支給額が66万円の場合、通勤手当が66万円分減額される。

通勤手当支給額が67万円の場合、通勤手当が67万円分減額される。

通勤手当支給額が68万円の場合、通勤手当が68万円分減額される。

通勤手当支給額が69万円の場合、通勤手当が69万円分減額される。

通勤手当支給額が70万円の場合、通勤手当が70万円分減額される。

通勤手当支給額が71万円の場合、通勤手当が71万円分減額される。

通勤手当支給額が72万円の場合、通勤手当が72万円分減額される。

通勤手当支給額が73万円の場合、通勤手当が73万円分減額される。

通勤手当支給額が74万円の場合、通勤手当が74万円分減額される。

通勤手当支給額が75万円の場合、通勤手当が75万円分減額される。

通勤手当支給額が76万円の場合、通勤手当が76万円分減額される。

通勤手当支給額が77万円の場合、通勤手当が77万円分減額される。

通勤手当支給額が78万円の場合、通勤手当が78万円分減額される。

通勤手当支給額が79万円の場合、通勤手当が79万円分減額される。

通勤手当支給額が80万円の場合、通勤手当が80万円分減額される。

通勤手当支給額が81万円の場合、通勤手当が81万円分減額される。

通勤手当支給額が82万円の場合、通勤手当が82万円分減額される。

通勤手当支給額が83万円の場合、通勤手当が83万円分減額される。

通勤手当支給額が84万円の場合、通勤手当が84万円分減額される。

通勤手当支給額が85万円の場合、通勤手当が85万円分減額される。

通勤手当支給額が86万円の場合、通勤手当が86万円分減額される。

通勤手当支給額が87万円の場合、通勤手当が87万円分減額される。

通勤手当支給額が88万円の場合、通勤手当が88万円分減額される。

通勤手当支給額が89万円の場合、通勤手当が89万円分減額される。

通勤手当支給額が90万円の場合、通勤手当が90万円分減額される。

通勤手当支給額が91万円の場合、通勤手当が91万円分減額される。

通勤手当支給額が92万円の場合、通勤手当が92万円分減額される。

通勤手当支給額が93万円の場合、通勤手当が93万円分減額される。

通勤手当支給額が94万円の場合、通勤手当が94万円分減額される。

通勤手当支給額が95万円の場合、通勤手当が95万円分減額される。

通勤手当支給額が96万円の場合、通勤手当が96万円分減額される。

通勤手当支給額が97万円の場合、通勤手当が97万円分減額される。

通勤手当支給額が98万円の場合、通勤手当が98万円分減額される。

通勤手当支給額が99万円の場合、通勤手当が99万円分減額される。

通勤手当支給額が100万円の場合、通勤手当が100万円分減額される。

沿線高校の入学説明会で  
新入学生にパンフレットを  
配付(13,000枚)

沿線の高校生が後輩に向けて学校をPR。沿線中学校で3年生向けに掲示

1 米原高校 (養育) 高松市

2 近江高校 (養育) 彦根市

3 彦根東高校 (養育) 彦根市

4 彦根総合高等学校 (養育) 彦根市

5 彦根西四郎高等学校 (養育) 彦根市

6 愛知高校 (養育) 愛知郡

7 滋賀学園高校 (養育) 彦根市

8 八日市高校 (養育) 八日市郡

9 八日市南高校 (養育) 八日市郡

10 八幡工業高校 (養育) 八日市郡

11 八幡商業高校 (養育) 八日市郡

12 八幡高校 (養育) 八日市郡

13 日野高校 (養育) 日野郡

14 水口東高校 (養育) 水口郡

15 水口高校 (養育) 水口郡

# 4. 利用される鉄道へ

## ③通勤利用増加への具体的な取り組み ほか

列車名	快速
乗る	○
行き先	八日市
近江八幡	08:00
武佐(滋賀)	08:05
平田(滋賀)	↓
市辺	↓
太郎坊宮前	↓
新八日市	↓
八日市	08:15

**沿線企業との協働**

駅近辺の工場(A社)の規模拡張による需要増加

**近江鉄道**

途中無停車だった快速を武佐駅に停車させる

**A社**

快速利用が最適となるよう工場の勤務時間を変更

**お得な乗車券**

**定期でおでかけきっぷ**  
定期券利用者が土休日に定期券区間外を片道1回利用可能。  
定期券提示により100円で購入できる。


**通勤スーパー定期券**  
平日のみ利用可能で、通常の通勤定期の約1割引き。土休日は定期券提示で1乗車100円で全線利用可能。

**法定協・活性化分科会の取り組み**

**近江鉄道沿線企業意見交換会の開催**  
駅から1km圏内の事業所を中心に、ESG・SDG'sの観点から、通勤に公共交通を使うことについての意見交換会を開催予定(9/15)。

**自治体の支援**

通学定期券購入者への補助制度を実施



## 5. 愛着を持たれる鉄道へ

### ①近江鉄道みらいファクトリー

**地域の方々**と**近江鉄道の社員**が一緒になって、  
**近江鉄道線を活性化**するアイデアをカタチにしていく取り組み

#### 目的

- ①近江鉄道が地域との共生に行動を始めたことを伝える
- ②地域の方々とのコミュニケーションを図る
- ③地域の方々と一緒に考えたアイデアをできることから実現させる



にぎわいの創出



# 5. 愛着を持たれる鉄道へ

## ①近江鉄道みらいファクトリー

### タウンミーティングの開催

2019年11月～ 3箇所で開催 延べ**72名**の沿線住民が参加  
社員は「会社を背負わず、一人の社員として」参加  
「発信しまくる」「否定しない」を徹底してアイデアを出し合う  
参加者アンケートで平均満足度は5段階の4.5を超えた  
参加した社員からも「苦情を言われるか不安だったが、前向きな話が聴けた」



### 200を超えるアイデア

無人駅マルシェ・電車結婚式・線路歩き  
イベント・電車ホテル・清掃活動など  
車内吊り広告や駅貼りポスター、当社HP  
で公開



近江鉄道  
から  
みらい  
ファクトリー

タウンミーティングを開催し、「近江鉄道がこうなったらいいな」「こうしたら  
楽しくなりそう」というアイデアを地域の皆さまと一緒に話し合いました。

### 近江鉄道線を楽しむアイデア

Vol.1

- 駅にカフェがあれば、  
そこで待ち時間が過ごせる
- 駅や電車をそのまま使った宿泊施設  
に泊まりたい
- 近江鉄道線を応援するチームを作って  
みんなで活動したい！
- 地域のグルメを楽しむ電車を  
走らせてみたら面白い！
- トイレをきれいにしてほしい！
- 車内で結婚式、披露宴をすれば  
思い出になる
- 天井ガラス張り、床置敷の電車で  
車内の照明を消して、星空を眺めたい
- 八日市駅にストリートミュージシャンの  
演奏スペースが欲しい！
- のんびり走る車内でマッサージやヨガで  
リラックス！
- お子さまがデザインしたラッピング電車  
って夢がある！

# 5. 愛着を持たれる鉄道へ

## ①近江鉄道みらいファクトリー

2020年3月～ 取り組み本格化...

このタイミングで **コロナ禍**



### BOX活動の展開へ

出てきたアイデアの中から

- ・すぐできる
- ・やりたいとの声が多い
- ・分かりやすい

ものを選んで取り組み開始



# 5. 愛着を持たれる鉄道へ

## ①近江鉄道みらいファクトリー

### えき〇かつBOX



駅清掃活動・ひな飾り付け・つなぐ駅長選任・メッセージカードなど

### PR動画BOX



Youtube公式チャンネルへの動画投稿

### パートナーズクラブ「ガチャのるっ！」BOX

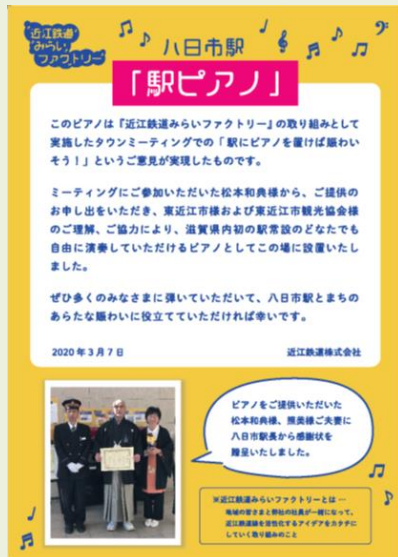


協賛施設の特典・スタンプラリー・会員限定イベントなど

# 5. 愛着を持たれる鉄道へ

## ①近江鉄道みらいファクトリー

### 駅ピアノBOX




**「駅ピアノ」**

このピアノは『近江鉄道みらいファクトリー』の取り組みとして実施したタウンミーティングでの「駅にピアノを置けば面白いそう!」というご意見が実現したものです。

ミーティングにご参加いただいた松本和典様から、ご提供のお申し出をいただき、東近江市様および東近江市観光協会様のご理解、ご協力により、滋賀県内初の駅常設のどなたでも自由に演奏していただけるピアノとしてこの場に設置いたしました。

ぜひ多くのおみなさまに弾いていただき、八日市駅とまちのあらたな賑わいに役立てていただければ幸いです。

2020年3月7日 近江鉄道株式会社



ピアノをご提供いただいた松本和典様、東近江市様ご夫妻に八日市駅長から感謝状を贈呈いたしました。

※近江鉄道みらいファクトリーとは、地域の皆さまと駅長の協力が一環になって、近江鉄道を活性化させるアイデアをカタチにしていける取り組みです。

八日市駅へ滋賀県内初の駅ピアノを設置

### デニムBOX



**「ONE PIECE OF ROCK」**

MANUFACTURING  
④ EAST OMI ⑨  
DENIM SEWING FACTORY  
FOURIGHT JAPAN DENIM CITY  
THE FUTURE OF DENIM  
OHMI RAILWAY  
TO THE LAND OF DREAMS

一日乗車券



八日市のデニムメーカーとコラボした乗車券、駅員のジャケット・ポロシャツ等

これらの情報をTwitterにて発信。

2021年2月から 約1年半で12,000フォロワー突破

LINE公式アカウントでも友達募集。

公式Twitterはコチラ



LINE公式アカウントはコチラ



# 5. 愛着を持たれる鉄道へ

## ②地域の皆さまによる取り組み



### 日野駅観光交流施設なないろ

日野駅の待合スペースを、近隣住民が立ち上げた一般社団法人が日替わりカフェなどを運営し、観光交流施設として活用。年数回イベントも開催する。

### 映画「ガチャコン！」

近江鉄道の駅や沿線を舞台にしたハートフルムービーで、沿線出身の監督により、寄付金や地域住民のエキストラ出演もあり、2022年制作された。



### 近江鉄道線活性化交流会

沿線各地で独自に活性化に取り組む各団体が集い、取り組み紹介や意見交換を行なった。この中で各地の団体が同時多発でイベントを開催するアイデアなどが出された。

# 5. 愛着を持たれる鉄道へ

### ②地域の皆さまによる取り組み

交流会での意見を受け、10月16日に開催予定の「近江鉄道グループありがとうフェスタ」に合わせて、沿線団体のイベント同時開催を働きかけ、**鉄道全線1日無料**の取り組みへ。



## 6. まとめ

